

3.4.2 Les espaces vécus

L'AEI englobe trois bourgs ainsi que de nombreux hameaux localisés sur la carte en page suivante.

3.4.2.1 Les perceptions depuis les villages

Le périmètre de l'AEI englobe les villages de Lezay, Saint-Vincent-la-Châtre et Saint-Coutant.

Lezay (2 087 habitants en 2015)

Le bourg de Lezay est situé à 2 km au nord-est de la ZIP, sur le syndical de Lezay, en aplomb de l'antidinal de Melle où est située la ZIP (cf. figure 16).

Ce bourg possède un bâti dense avec une urbanisation qui s'étend le long des axes de communication D14, D105, D45 et D15 qui la traversent.

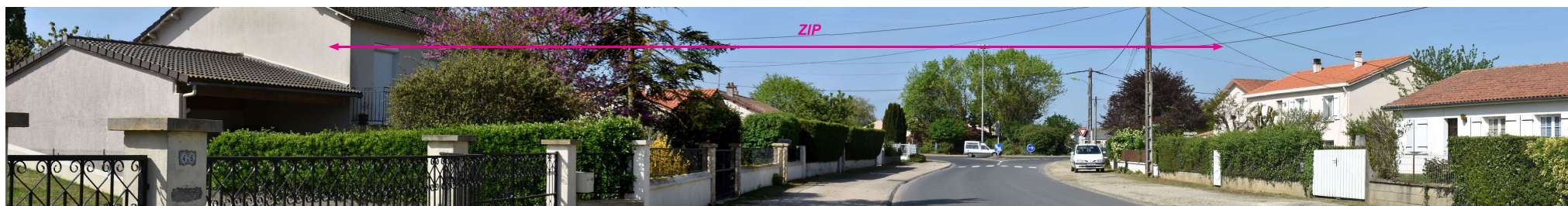
Depuis les rues du centre-bourg, les visibilitées sur la ZIP sont partiellement masquées par la trame bâtie. Depuis la place du marché, des fenêtres dans les masques bâtis permettent des percées visuelles sur la ZIP : certaines rues cependant sont axées en direction de la ZIP, et celle-ci apparaît dans la perspective de la chaussée. C'est le cas depuis la rue du temple ou la rue de Melle depuis lesquelles les visibilitées sont prégnantes étant donné l'emprise verticale de la zone de projet.

Depuis le centre-ville, le bâti est dense et les immeubles de ville filtrent une partie des visibilitées. En s'éloignant du centre du bourg, l'habitat devient pavillonnaire : les maisons, souvent de plain-pied sont davantage éloignées les unes des autres et ménagent plus d'ouvertures visuelles. Des percées visuelles sont alors possibles depuis le quartier au sud de la rue de Vaugru ou bien depuis la D45, rue du Breuil et rue de Saint-Nicolas.

Etant donné la prégnance de la ZIP depuis une grande partie du bourg, *la sensibilité globale du bourg est jugée modérée.*



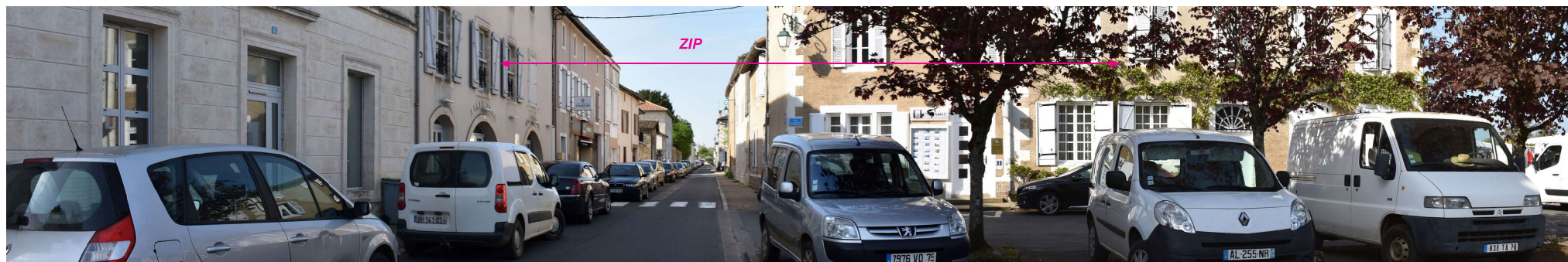
Carte 21 : Perceptions de la ZIP depuis Lezay.



Photographie 99 : Emergence de la ZIP au-dessus des masques bâtis et de la végétation des jardins depuis le quartier pavillonnaire du sud-est de Lezay.



Photographie 100 : Vue partielle de la ZIP émergeant dans l'axe de la rue de Melle, à Lezay.



Photographie 101 : Vue partielle de la ZIP dans l'axe de la rue du temple depuis la place centrale, à Lezay.



Photographie 102 : Vue sur la ZIP dans l'axe de la D14, au sud-ouest de Lezay.

Saint-Vincent-la-Châtre (697 habitants)

Le bourg de Saint-Vincent-la-Châtre est situé à 700 mètres au sud-ouest de la ZIP sur un relief tabulaire, à proximité du rebord paysager formé par l'anticlinal de Melle.

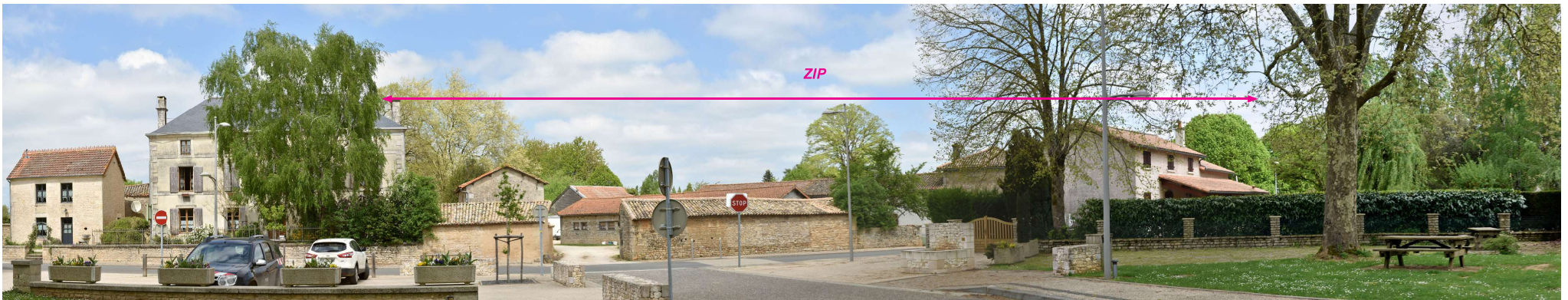
L'urbanisation s'est développée sous forme de nébuleuse autour des voies de communication. Que ce soit depuis la D105, en arrivant par le sud ou par la D305 par l'ouest, les visibilitées sont filtrées par la trame bâtie et la végétation, cependant, étant donné la hauteur de la ZIP, cette dernière émerge ponctuellement mais de façon récurrente au-dessus de la végétation depuis les principaux axes traversant le bourg. Depuis la D105, la ZIP apparaît dans l'axe de la rue. La ZIP est visible depuis une grande partie du bourg mais de manière partielle. Ces vues intermittentes sont possibles depuis les grands axes traversant Saint-Vincent-la-Châtre. *La sensibilité est jugée modérée.*



Photographie 103 : Visibilité sur la ZIP à l'intersection entre la D305 et la D105 à Saint-Vincent-la-Châtre (plus à droite du panorama)



Carte 22 : Perceptions de la ZIP depuis Saint-Vincent-la-Châtre.



Photographie 104 : Depuis la place de l'église, la ZIP émerge partiellement au-dessus de la trame bâtie et de la végétation.

Saint-Coutant (292 habitants)

Le bourg de Saint-Coutant est situé à 800 m à l'est de la ZIP. Le bourg est implanté sur une ancienne motte féodale, c'est-à-dire une butte de terre artificielle, qui à l'époque était surmontée d'une palissade et entourée d'un fossé. Il n'y a pas de centre-bourg historique mais l'habitat est dispersé sous forme de hameaux. Ces derniers sont pour la plupart installés sur les pentes de la motte du coteau des Moellons. La végétation est très présente sous forme arborée et tapisse les pentes de la butte. Ce contexte arboré filtre une grande partie des visibilitées mais étant donné la hauteur importante de la ZIP, cette dernière émerge tout de même au-dessus de la végétation, surtout depuis l'ouest du bourg. Les visibilitées possibles sur la ZIP varient en fonction des hameaux, et de leur implantation plus ou moins à flanc de colline. La prégnance verticale de la ZIP reste importante depuis le hameaux des Chaumes par exemple, à l'ouest de la butte, en bas de la pente. *La sensibilité globale du bourg de Saint-Coutant est faible voire modérée* notamment si l'on considère certains hameaux composant le bourg sur sa frange ouest. (voir chapitre suivant).



Photographie 105 : Depuis le bourg de Saint-Coutant, la ZIP émerge partiellement au-dessus du tissu bâti.



Carte 23 : Perceptions de la ZIP depuis Saint-Coutant.

Sensibilités des bourgs de l'AEI

N°	Nom	Population municipale	Situation - perceptions	Distance à la ZIP en m	Sensibilité
-	Lezay	2 087	Percées visuelles depuis les rues axées vers la ZIP et plus larges visibilitées depuis les quartiers pavillonnaires à l'est du bourg.	2 000	Modérée
-	Saint-Vincent-la-Châtre	697	Émergence de la ZIP ponctuellement dans l'axe des axes viaires et au-dessus de la trame bâtie au niveau de la place de l'église.	700	Modérée
-	Saint-Coutant	292	Visibilité filtrée par le tissu urbain et la végétation dense mais la ZIP émerge ponctuellement et partiellement au-dessus du couvert arboré, essentiellement en frange nord et ouest du bourg.	800	Faible à modérée

Tableau 9 : Inventaire et évaluation des sensibilités des bourgs de l'AEI.

3.4.2.2 Les perceptions depuis les hameaux

Les lieux de vie dans l'AER sont extrêmement dispersés. Ils sont le plus souvent composés de quelques constructions et comprennent une ou deux maisons d'habitation, accompagnés ou non de bâtiments agricoles. Quelques groupes forment cependant de réels hameaux.

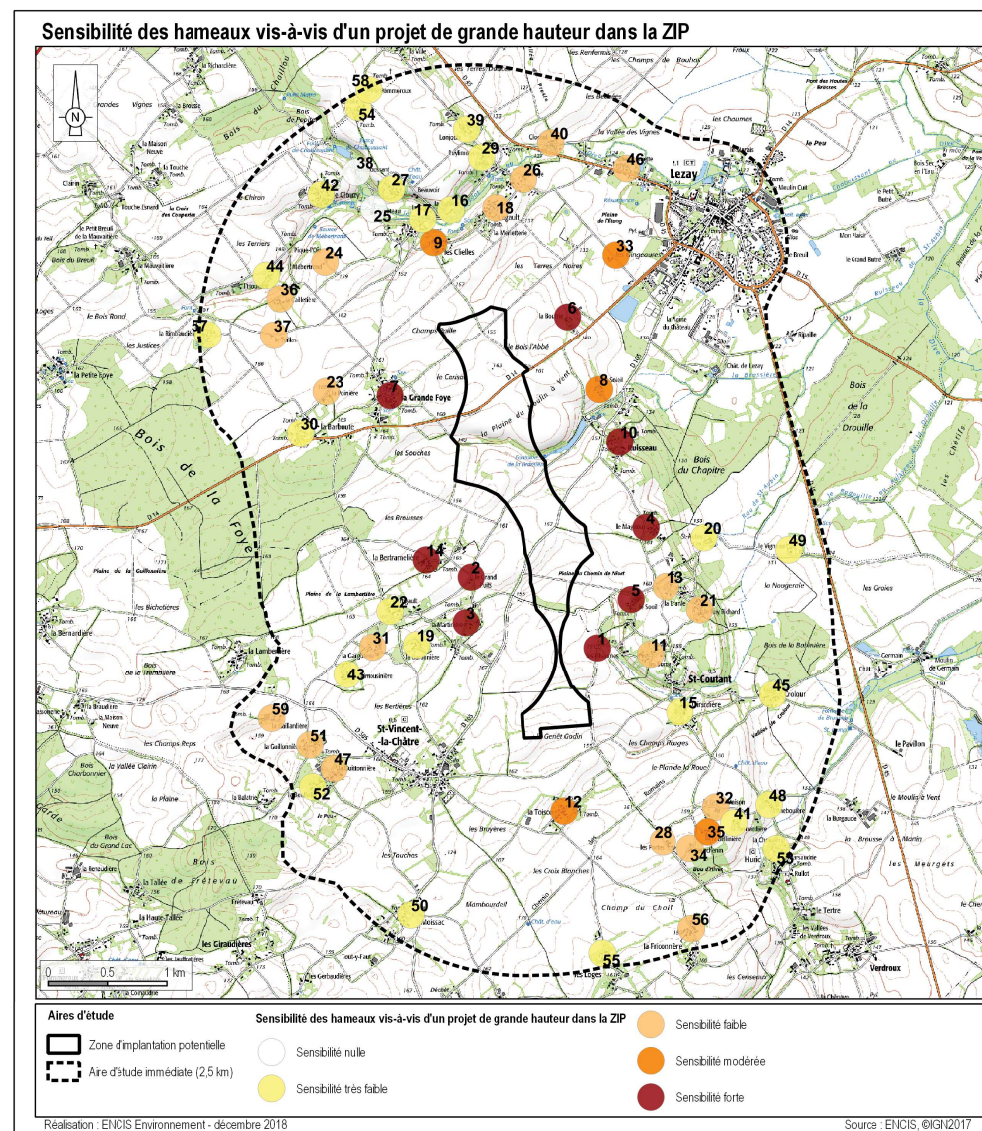
Neuf hameaux présentent des sensibilités fortes, principalement du fait de leur proximité à la ZIP. Il s'agit des hameaux les Chaumes (localisé au n°1 sur la carte ci-contre), du Grand Puits (2) la Martinière (3), le Magnou (4), le Souil (5), la Boutrie (6), la Grande Foye (7), Ruisseau (10), la Bertramelière (14) Depuis ces hameaux, bien que les filtres visuels du bocage soient plus ou moins présents, des perceptions très rapprochées peuvent être possibles.

Cinq hameaux présentent des sensibilités modérées. Il s'agit pour trois d'entre eux de hameaux assez proches (entre 500 m et 700 m) mais depuis lesquels les filtres visuels sont assez importants pour limiter la prégnance d'un projet de grande hauteur dans la ZIP : les hameaux concernés sont Beau soleil (8), les Cielles (9), la Toison (12). Les deux autres hameaux sujets à des sensibilités modérées sont les Gingeaires (33) et la Bellinière (35). Ces lieux de vie sont pour la plupart implantés en partie sur l'anticlinal de Melle, et sur la plaine de Lezay avec des vues panoramiques en direction de la ZIP, qui prend une place importante dans ces vues.

Dix-neuf autres hameaux présentent des sensibilités faibles. Ils sont situés entre 600 m et 2 km de la ZIP. Les vues sont filtrées par le relief et les haies.

Tous les autres hameaux présentent des sensibilités très faibles, voire nulles. Les vues y sont peu prégnantes, et largement filtrées par la végétation, ou la ZIP est totalement imperceptible depuis ces lieux de vie.

Le tableau page suivante inventorie les hameaux de l'AEI et leurs sensibilités vis-à-vis de la zone projet. Les visibilités depuis les hameaux vers le projet seront étudiées plus précisément lors de l'analyse des impacts, notamment par des photomontages.



Carte 24 : Sensibilités des bourgs et hameaux de l'AEI.

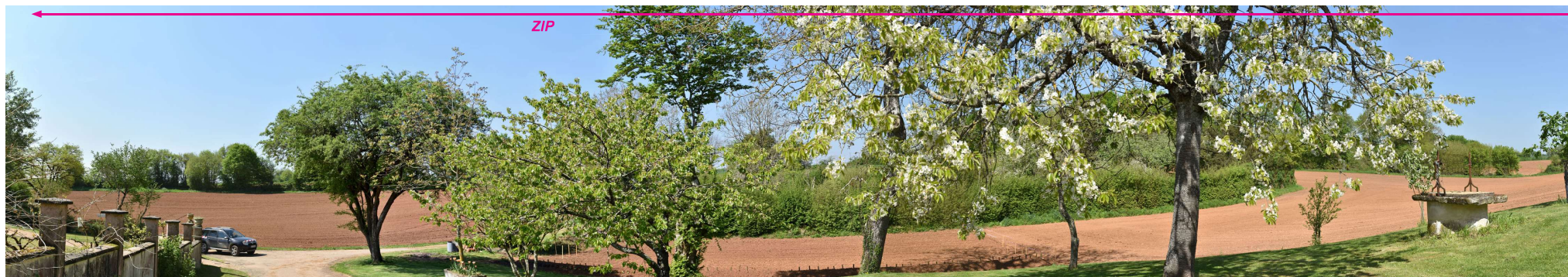
Inventaire et évaluation des sensibilités des hameaux de l'AEI					
N°	Nom	Nombre d'habitations	Situation et visibilité	Distance estimée approximative à la ZIP en m	Sensibilité
1	Les Chaumes	4 habitations et quelques bâtiments d'exploitation agricole	Le hameau est implanté sur une pente tournée vers l'ouest, en direction de la ZIP. Le bocage et les différents rideaux d'arbres filtrent une partie des visibilitées vers la ZIP mais étant donné sa hauteur, cette dernière est visible dans son ensemble et occupe une grande partie du champ de vision depuis le hameau.	502	Forte
2	Le Grand Puits	2 bâtiments agricoles	Ce hameau comprenant uniquement des exploitations agricoles est situé à l'ouest de la ZIP, à la croisée de quatre chemins. Une haie clairsemée borde la route mais cela ne suffit pas à masquer les visibilitées. La ZIP émerge au-dessus de rideaux d'arbres et s'étend sur une large part du champ de vision.	522	Forte
3	La Martinière	< 10 habitations et bâtiments agricoles	Hameau implanté à l'ouest de la ZIP, en léger recul par rapport à la D105. Les rideaux d'arbres filtrent une partie des visibilitées mais la ZIP émerge au-dessus du linéaire de haies. L'emprise horizontale de la ZIP reste importante. Une exploitation agricole, au sud-est du hameau, en bordure de la D105, est isolée du reste de l'urbanisation. Même si des haies importantes entourent la parcelle, la ZIP émerge au-dessus de la végétation.	500	Forte
4	Le Magnou	Une dizaine d'habitations + exploitations agricoles	Les habitations sont regroupées et implantées à la naissance de la pente, tournée vers l'est. La position en hauteur permet des vues sur la ZIP mais ces dernières sont tout de même en partie filtrées par le bocage qui entoure le hameau.	515	Forte
5	Le Souil	< 5 habitations et bâtiments d'exploitation agricole	Le hameau est implanté sur le rebord paysager, en partie haute. Le bocage permet de filtrer une partie des visibilitées cependant la proximité de la ZIP et la position en surplomb permettent des vues. L'espace entre la ZIP et le hameau est occupé par des champs cultivés permettant des vues dégagées sur le nord de la ZIP surtout.	515	Forte
6	La Boutrie	< 5 habitations	Ce hameau est implanté en léger recul de la D14, dans un paysage plutôt ouvert, au milieu de parcelles agricoles. La végétation arborée des jardins permet de filtrer les vues mais la ZIP reste particulièrement prégnante et émerge dans l'axe de la départementale et au-dessus de la végétation bordant le jardin. C'est surtout le nord de la ZIP qui sera prégnant.	524	Forte
7	La Grande Foye	~ 20 habitations et bâtiments agricoles	Ce hameau se compose d'une vingtaine d'habitations implantées en nébuleuse. La majeure partie du hameau est implantée au nord de la D14, une seule habitation se retrouve au sud de la route. Le nord de la ZIP occupe une part importante du champ de vision mais la végétation arborée filtre une partie des visibilitées. Le nord de la ZIP émerge tout de même au-dessus de la végétation avec une forte prégnance pouvant conduire à un effet d'écrasement.	547	Forte
8	Beau Soleil	< 5 habitations et bâtiments agricoles	Le hameau est implanté en bas du rebord paysager, au niveau du bas de la pente tournée vers l'est. Tous les bâtiments du hameau sont concentrés autour du même chemin, à proximité de la D105 et dans un contexte bocager filtrant les visibilitées. Le relief entre la ZIP et le hameau empêche une partie des visibilitées mais la ZIP émerge tout de même au-dessus de la végétation arborée. Depuis la D105 une covisibilité est possible entre les toitures des habitations du hameau et la ZIP émergeant au-dessus de la végétation.	570	Modérée
9	Les Cielles	< 10 habitations et plusieurs bâtiments agricoles	Le hameau est implanté sur la rive droite du cours du Chaboussant. Une partie des visibilitées est filtrée par la ripisylve. Des vues sont tout de même possibles. De larges visibilitées sont recensées sur le nord de la ZIP.	579	Modérée
10	Ruisseau	< 15 habitations et quelques bâtiments agricoles	Ce hameau est situé entre la D105 et le bois du Chapitre, à proximité de la fontaine de la Brassière. L'ouest du hameau est implanté sur le rebord paysager tandis que l'est du hameau est situé sur une pente tournée vers l'est. Dans ce contexte bocager, la végétation arborée filtre une partie des visibilitées sur le bas de la ZIP mais le haut de cette dernière est visible et émerge au-dessus de la végétation avec une emprise horizontale importante.	515	Forte
11	Les Bons	< 5 habitations et des bâtiments agricoles	Ce hameau est localisé sur un point haut au niveau du rebord paysager formé par l'anticlinal de Melle. Les habitations sont insérées dans un contexte bocager filtrant en partie les visibilitées mais la position face à la ZIP permet des vues depuis les lisières.	610	Faible
12	La Toison	< 10 habitations et bâtiments agricoles.	Ce hameau est implanté sur un relief tabulaire, au sud de la ZIP. Plusieurs rideaux d'arbres filtrent les vues jusqu'à la ZIP mais celle-ci demeure tout de même visible au-dessus de la végétation.	648	Modérée

13	La Branle	< 10 habitations et quelques bâtiments agricoles	Hameau implanté en limite du rebord paysager, sur un point haut. La position en hauteur permet des vues sur la ZIP, cette dernière a une emprise horizontale importante et apparaît dans l'axe de la rue principale. Le contexte bocager filtre une partie des visibilitées.	677	Faible
14	La Bertramière	~ 5 habitations et bâtiments agricoles	Implanté sur un relief tabulaire, de larges visibilitées sont possibles sur le nord de la ZIP, cette dernière occupant une emprise horizontale importante. Les rideaux d'arbres et le contexte bocager filtrent une partie des visibilitées sur le bas de la ZIP mais la prégnance de cette dernière demeure importante.	510	Forte
15	La Girardière	1 ou 2 habitations et bâtiments agricoles	Hameau implanté au niveau d'un point bas, dans un contexte bocager. Le relief et la végétation limitent les visibilitées. La ZIP émerge ponctuellement et partiellement au dessus de la végétation.	757	Très faible
16	La Tuilerie	< 5 habitations	Implanté sur la rive gauche du Chaboussant, la ripisylve et l'encaissement filtrent en grande partie des visibilitées. Seul le nord de la ZIP est susceptible d'être visible.	791	Très faible
17	Le Roc	< 5 habitations et bâtiments agricoles	Implantation dans un relief bas formé par le cours du Chaboussant. La ripisylve et le léger encaissement de fond de vallée filtrent les visibilitées. Seul le nord de la ZIP est susceptible d'être visible.	797	Très faible
18	Lagault	< 10 habitations et bâtiment agricole	Implantation du hameau sur la rive droite du Chaboussant, sur une pente dirigée vers le nord. Des visibilitées sont possibles vers le nord de la ZIP notamment. Elles sont cependant filtrées par la végétation et le léger relief. Les habitations les plus au sud sont soumises à davantage de visibilité sur la ZIP.	824	Faible
19	La Baratière	1 habitation et bâtiments agricoles	Hameau implanté à l'ouest de la ZIP, sur un relief globalement tabulaire. Le contexte bocager filtre les visibilitées. Des visibilitées partielles et ponctuelles sont possibles au-dessus de la végétation.	909	Très faible
20	Saint-Aubin	1 habitation et bâtiments agricoles	Implantation au pied du rebord paysager. Le rai de St-Aubin prend sa source au nord du hameau. Le relief du rebord paysager et la végétation arborée filtrent les visibilitées. La ZIP émerge cependant ponctuellement et partiellement au-dessus de la végétation.	950	Très faible
21	Le Puy Richard	< 10 habitations et bâtiment agricole	Implanté sur le rebord paysager, la position en hauteur permet des vues sur la ZIP mais le contexte bocager filtre une grande partie des visibilitées.	1 021	Faible
22	L'Artigault	< 10 habitations et quelques bâtiments agricoles	Hameau implanté sur un relief globalement tabulaire, dans un contexte bocager. La végétation filtre une partie des visibilitées sur la ZIP. Visibilité ponctuelle et partielle possible, notamment depuis la rue principale.	1 037	Très faible
23	La Poinière	1 habitation et bâtiment agricole	Le hameau est entouré de parcelles cultivées ouvertes. Les haies bordant la route et le hameau filtrent les visibilitées sur la ZIP qui demeure cependant visible au-dessus de la végétation arborée. Le nord de la ZIP est la partie la plus prégnante.	1 037	Faible
24	Mébertrand	1 exploitation agricole	Deux bâtiments agricoles sont implantés au milieu de vastes parcelles cultivées sur une pente douce tournée en direction du nord. Le léger relief masque le bas de la ZIP. C'est surtout le nord de la ZIP qui pourra être visible.	1 094	Faible
25	Tabuteau	1 habitation	Implanté dans le contexte encaissé de la vallée du Chaboussant, le relief et la végétation occultent la ZIP.	1 101	Nulle
26	La Fuye	< 15 habitations	Hameau implanté sur une légère pente tournée vers l'est, à proximité de la vallée du Chaboussant. Les habitations les plus au sud donnent sur des parcelles agricoles ouvertes et le nord de la ZIP émerge au-dessus de la végétation et du relief. Les habitations les plus au nord sont isolées des visibilitées.	1 111	Faible
27	Beauvoir	< 10 habitations et bâtiments agricoles	Hameau implanté à flanc de colline, surplombant le Chaboussant. La ripisylve et le relief limitent les visibilitées mais le haut du nord de la ZIP pourra émerger au-dessus de la végétation.	1 150	Très faible
28	Les Portes	Bâtiments agricoles	Hameau composé de bâtiments agricoles, au milieu de parcelles cultivées ouvertes. Visibilité sur la ZIP filtrée par le bocage.	1 156	Faible
29	Puylimousin	< 10 habitations et quelques bâtiments agricoles	Implantation du hameau en fond de vallée, en bas d'une pente tournée vers le sud. La ripisylve du Chaboussant associée à la végétation des jardins filtre une grande partie des visibilitées. Le nord de la ZIP est ponctuellement visible au-dessus de la végétation. Les habitations les plus au nord bénéficient d'une plus grande visibilité étant donné leur implantation davantage surélevée.	1 223	Très faible
30	La Barboute	~ 15 habitations et bâtiments agricole	Le hameau est implanté au nord de la D14, les haies et la végétation des jardins filtrent une grande partie des visibilitées. Depuis la D14, la ZIP apparaît dans l'axe de la route et des covisibilitées sont recensées entre le hameau et la ZIP.	1 239	Très faible
31	La Gargoterie	< 5 habitations et bâtiments agricoles	Implantation du hameau dans un contexte bocager, sur un relief globalement tabulaire. Le petit bosquet à l'est du hameau filtre une grande partie des visibilitées.	1 257	Faible

32	La Grand-Maison	1 habitation et 1 bâtiment agricole	Les bâtiments sont insérés en léger retrait par rapport au chemin de desserte locale. Les haies entourant les bâtiments filtrent une partie des visibilité. Au nord du chemin, le paysage se compose de cultures offrant un paysage ouvert et le sud de la ZIP émerge au-dessus du relief.	1 264	Faible
33	Les Gingeaires	1 exploitation agricole	Bâtiments agricoles implantés au cœur de vastes parcelles cultivées au sein d'un paysage ouvert. Les haies entourant la parcelle filtrent une partie des visibilité mais l'ensemble de la ZIP reste prégnante.	1 333	Modérée
34	Bourchemin	1 habitation et bâtiment agricole	Le paysage ouvert autour du hameau permet des visibilité sur la ZIP, implantée en surplomb par rapport au hameau. Quelques haies bocagères permettent de filtrer les vues.	1 336	Faible
35	La Bellinière	< 5 habitations et bâtiments agricoles	Implanté dans un contexte bocager, les vues sont filtrées par la végétation. Le sud de la ZIP est visible dans l'axe du chemin desservant le hameau.	1 337	Modérée
36	La Cailletière	< 5 habitations	Implanté sur une pente douce tournée vers le nord, le hameau est situé au cœur de vastes parcelles cultivées, dans un paysage plutôt ouvert. Le léger relief, les haies et la végétation des jardins filtrent une partie des visibilité mais le nord de la ZIP émerge ponctuellement au-dessus de la végétation.	1 354	Faible
37	Le Teillas	1 habitation	Hameau composé d'une unique habitation implantée au cœur de parcelles cultivées, dans un paysage ouvert. Quelques rideaux d'arbres filtrent les visibilité mais la ZIP reste visible partiellement.	1 372	Faible
38	Chaboussant	< 5 habitations	Inscrit dans le contexte boisé du fond de vallée du Chaboussant, il n'y a pas de visibilité recensée.	1 441	Nulle
39	Lonjoute	< 10 habitations et bâtiments agricoles	Hameau en léger recul par rapport à la D45 et implanté à flanc de colline sur une pente tournée vers l'est. Des visibilité filtrées en partie par la trame bocagère sont possibles. Le nord de la ZIP apparaît ponctuellement à travers les fenêtres visuelles.	1 456	Très faible
40	Clochet	< 5 habitations	Habitat mité le long de la D45. Les haies accompagnant la départementale filtrent les visibilité (pour les habitations au nord de la route) mais le nord de la ZIP émerge au-dessus de la végétation et à travers les fenêtres visuelles.	1 463	Faible
41	La Bernardière	2 habitations et exploitations agricoles	Hameau implanté sur une pente douce tournée vers le sud. Le contexte bocager filtre une grande partie des visibilité. Le sud de la ZIP pourra cependant émerger au-dessus du relief.	1 466	Très faible
42	Le Clouzy	< 10 habitations et bâtiments agricoles	L'ensemble des habitations et des bâtiments agricoles est regroupé sur un rebord du cours d'eau du Chaboussant. La pente est tournée vers le sud et donc vers la ZIP. La ripisylve filtre une grande partie des visibilité mais le nord de la ZIP émerge au-dessus de la végétation.	1 469	Très faible
43	La Limousinière	1 habitation et bâtiments agricoles	Implantation du hameau sur un relief globalement tabulaire. Les différents rideaux d'arbres et le bosquet plus à l'est filtrent les visibilité. Etant donné l'emprise horizontale de la ZIP, celle-ci pourra cependant émerger ponctuellement et partiellement.	1 471	Très faible
44	L'Houmée	< 5 habitations et bâtiments agricoles	Implanté sur une pente tournée vers le nord, les visibilité sont en partie masquées par la trame bocagère et le relief. Des visibilité partielles et ponctuelles sur le nord de la ZIP sont tout de même possibles à travers des fenêtres dans la végétation.	1 515	Très faible
45	Crolour	< 10 habitations et bâtiments agricoles	Hameau inséré entre le bois de la Babinière au nord-est et le rebord paysager à l'ouest. Les parcelles sont délimitées par des haies épaisses et l'ensemble de la végétation filtre une grande partie de la visibilité. La ZIP, implantée sur un point haut par rapport au hameau, pourra être ponctuellement et partiellement visible au-dessus de la végétation.	1 553	Très faible
46	Chantalouette	~ 20 habitations	Ce hameau se compose d'habitations réparties de part et d'autre de la D45 et est traversé par la Dive. C'est une extension ouest du bourg de Lezay. Les masques bâtis et la végétation des jardins filtrent en grande partie les visibilité. Ces dernières sont plus importantes depuis les jardins des maisons situées au sud de la départementale étant donné l'absence de masque bâti.	1 571	Faible
47	La Guittonnière	< 5 habitations	Habitations délimitées par des haies, filtrant une partie des visibilité. L'emprise horizontale de la ZIP demeure importante mais cette dernière n'apparaît que partiellement à travers la végétation.	1 618	Faible
48	L'Anebouière	1 habitation et bâtiments agricoles	Implantation sur une pente douce tournée vers le sud (et dos à la ZIP). La végétation autour des habitations filtre les visibilité. La ZIP pourra apparaître partiellement depuis le chemin desservant le nord du hameau.	1 649	Très faible

49	Le Vigneau	Bâtiments agricoles	Ce hameau est composé uniquement de bâtiments agricoles. Il est situé à proximité de la D45, sur le synclinal de Lezay. Implanté au sein de vastes parcelles, le paysage est assez ouvert et permet des vues sur la ZIP, implantée en légère position de surplomb, sur le rebord paysager. L'emprise horizontale de la ZIP est assez importante. Le bocage forme différents rideaux d'arbres qui masquent le bas de la ZIP. Une covisibilité discrète entre la ZIP et l'exploitation agricole apparaît depuis la départementale.	1 656	Très faible
50	Moissac	~ 15 habitations et bâtiments agricoles	Le hameau est implanté le long de la D105. La végétation des jardins filtre une grande partie des visibilitées. La ZIP apparaît dans l'axe de la D105 et émerge partiellement au-dessus de la végétation.	1 765	Très faible
51	La Guillonnière	< 5 habitations et plusieurs bâtiments agricoles	Hameau implanté au cœur de cultures, dans un paysage globalement ouvert. Les haies autour du hameau permettent de limiter les visibilitées mais la ZIP émerge tout de même au-dessus du linéaire bocager. L'emprise horizontale de la ZIP reste importante dans le champ de vision.	1 802	Faible
52	La Bouffolière	< 5 habitations et plusieurs bâtiments agricoles	Hameau implanté dans un contexte bocager permettant de filtrer une partie des visibilitées. La ZIP émerge tout de même au-dessus des rideaux d'arbres.	1 826	Très faible
53	La Chevalerie	1 ou 2 habitations et bâtiments agricoles	Hameau implanté sur une légère pente tournée vers le nord, en direction de la ZIP. Visibilitées partielles et ponctuelles sur la ZIP filtrées en grande partie par le bocage.	1 883	Très faible
54	La Folie	< 5 habitations et bâtiments agricoles	Hameau implanté au sein de parcelles cultivées. Des visibilitées sur le nord de la ZIP sont possibles mais sont filtrées par la végétation.	1 885	Très faible
55	Les Loges	< 5 habitations et bâtiments agricoles	Le sud de la ZIP apparaît dans l'axe du chemin de desserte locale. Les visibilitées sont filtrées par la végétation.	1 887	Très faible
56	La Friconnière	< 5 habitations et bâtiments agricoles	Les haies filtrent une partie des visibilitées. Le sud de la ZIP apparaît dans l'axe du chemin de desserte du hameau.	1 915	Faible
57	La Rimbaudière	< 5 habitations et bâtiments agricoles	Implanté à flanc de colline, sur une pente douce tournée vers le nord-ouest, les visibilitées sont filtrées par le relief et la végétation. Le nord de la ZIP pourrait être visible à travers les fenêtres dans la végétation.	1 926	Très faible
58	Le Pommeroux	Exploitation agricole	Le contexte boisé de la parcelle sur laquelle est implantée le hameau limite les visibilitées. Autour, le paysage ouvert donne sur des cultures et des visibilitées sont alors possibles sur le nord de la ZIP notamment.	1 975	Très faible
59	La Gaillardière	Exploitation agricole	Hameau à proximité de la D305 abritant une exploitation agricole au cœur d'un paysage agricole ouvert. Les haies autour des bâtiments permettent de limiter les visibilitées même si des vues sont tout de même possibles et que l'emprise horizontale de la ZIP demeure importante.	2 113	Faible

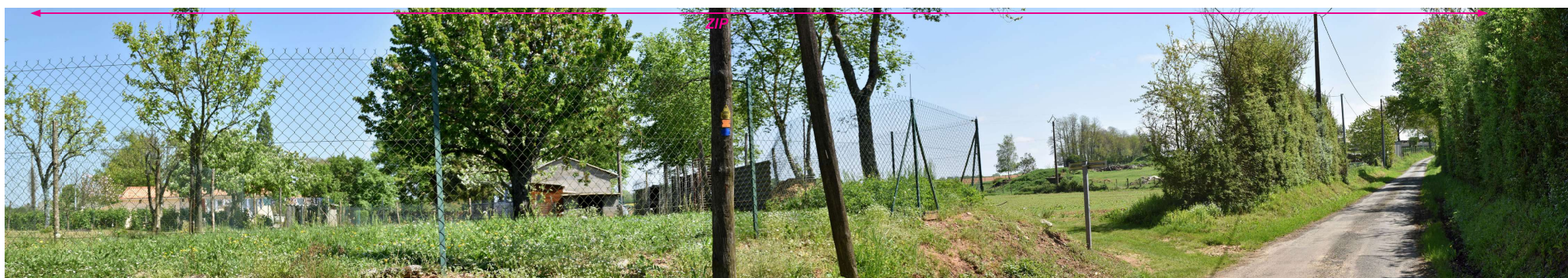
Tableau 10 : Inventaire et évaluation des sensibilités des hameaux de l'AEI.



Photographie 106 : Panorama sur la ZIP filtré par la végétation depuis le hameau Les Chaumes (1).



Photographie 107 : Large visibilité sur la ZIP, depuis une route légèrement en retrait du hameau Le Grand Puits (2).



Photographie 108 : Vue large filtrée par la végétation des jardins et des haies bocagères à la Martinière (3).



Photographie 109 : Panorama large filtré par la végétation bocagère depuis Le Magnou (4).



Photographie 110 : Vue filtrée par la végétation au niveau du hameau Le Souil (5).



Photographie 111 : Vue très ouverte en direction de la ZIP et du hameau de la Boutrie (6) depuis le sud-ouest de Lezay.



Photographie 112 : Vue proche sur le nord de la ZIP mais filtrée par la végétation du hameau des Clielles (9).



Photographie 113 : Émergence partielle de la ZIP, au-dessus des haies bocagères à la sortie de Les Bons (11).



Photographie 114 : Visibilité partielle sur la ZIP dans l'axe de la rue principale traversant le hameau de La Branle (13). La végétation filtre en grande partie les visibilités.



Photographie 115 : Large panorama filtré par la végétation bocagère depuis La Bertramière (14).



Photographie 116 : Vue sur le nord de la ZIP filtrée par la végétation de la ripisylve du Chaboussant et le relief, à proximité du hameau Le Roc (17).



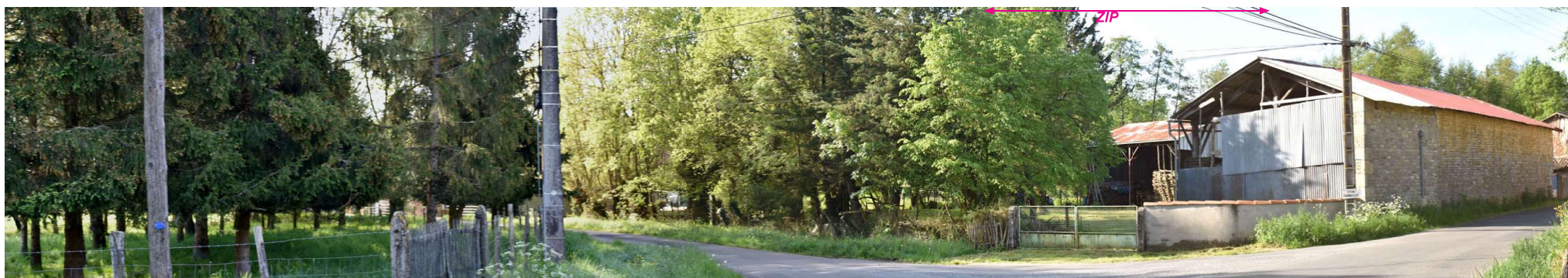
Photographie 117 : Vue ouverte sur le nord de la ZIP, filtrée par la végétation depuis le hameau de Lagault (18)



Photographie 118 : Panorama filtré par la végétation et les masques bâtis depuis L'Artigault (22).



Photographie 119 : Visibilité sur le sud de la ZIP depuis Les Portes (28).



Photographie 120 : Très faible visibilité du nord de la ZIP filtrant à travers la végétation dense depuis le hameau de Puylimousin (29)



Photographie 121 : Panorama filtré par la végétation à proximité de La Gargoterie (31).



Photographie 122 : Vue ouverte depuis La Bellinière (35).



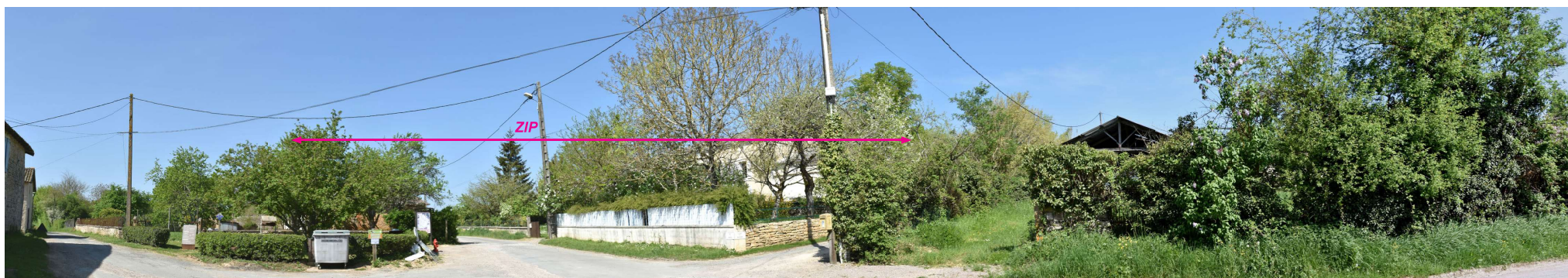
Photographie 123 : Vue sur la partie haute de la ZIP depuis le Teillas (37)



Photographie 124 : Faible visibilité sur le nord de la ZIP, à travers la végétation, depuis Le Clochet (40).



Photographie 125 : Le hameau de l'houmée (44) est inséré dans la végétation, cette dernière filtrant une grande partie des visibilités.



Photographie 126 : Faible visibilité sur la ZIP depuis Crolour (45)

3.4.2.3 Les perceptions depuis les routes

Les sensibilités visuelles depuis les routes de l'AEI sont identifiées sur la carte ci-contre.

La D14 au nord de l'AEI

Cette départementale traverse le nord de l'AEI d'ouest en est. A la sortie du bois de la Foye, la ZIP émerge au-dessus de la végétation arborée dans l'axe de la route. En continuant vers l'est, la ZIP occupe une large part du champ de vision, plus de 180° et la route traverse la ZIP. En arrivant depuis Lezay, la ZIP est au départ en partie masquée par la végétation mais émerge tout de même au-dessus. En continuant vers l'ouest, le paysage s'ouvre davantage et seuls quelques arbres épars viennent ponctuer le premier plan du champ de vision. Cette départementale traverse la ZIP avec des perceptions très rapprochées d'un projet de grande hauteur. *La sensibilité est modérée.*

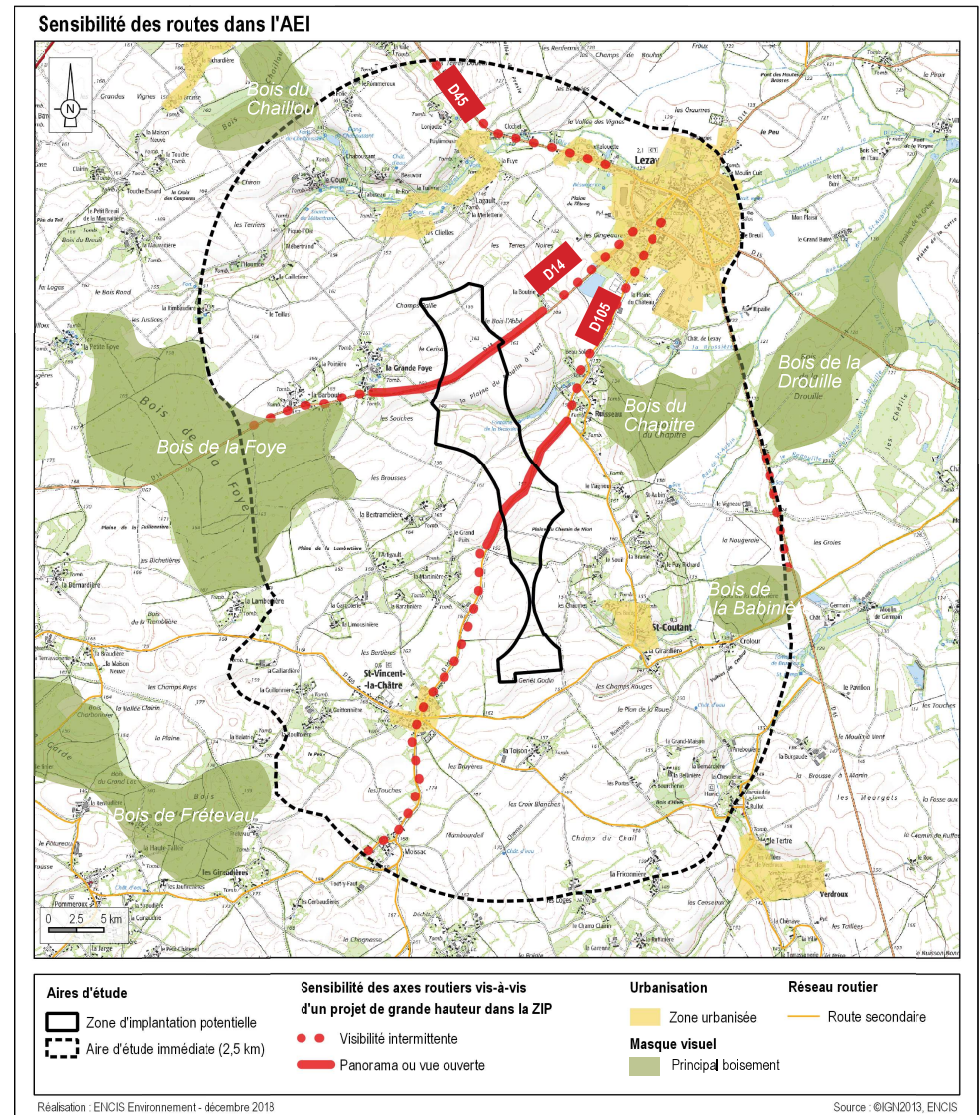
La D105 du nord-est au sud-ouest de l'AEI

Cette départementale rayonne à partir de Lezay et rejoint Saint-Vincent-la-Châtre en traversant la ZIP. En quittant Lezay, la ZIP apparaît partiellement au-dessus de la végétation, c'est alors surtout la partie nord de la ZIP qui est visible. La route traverse une zone bocagère filtrant une partie des visibilités et il n'y a jamais de panoramas totalement ouverts sur la ZIP excepté quand la route traverse la ZIP engendrant des perceptions rapprochées de part et d'autre de l'axe viaire. Depuis Saint-Vincent-la-Châtre, la ZIP apparaît dans l'axe de la route et la végétation filtre une fois encore une partie des visibilités. Ce tronçon de la départementale est le support de la route de Chabichou et des fromages de chèvres proposé par une association de développement, promotion et de communication autour des fromages de chèvre et de la viande caprine de Poitou-Charentes. *La sensibilité est modérée.*

La D45 au nord-est de l'AEI

Cette départementale traverse Lezay. Du nord de l'AEI à Lezay, la végétation et les masques bâtis le long de la route filtrent une partie des visibilités mais des vues intermittentes demeurent possibles sur la ZIP. Cette dernière émerge au-dessus de la végétation le long de la route. *La sensibilité est faible.*

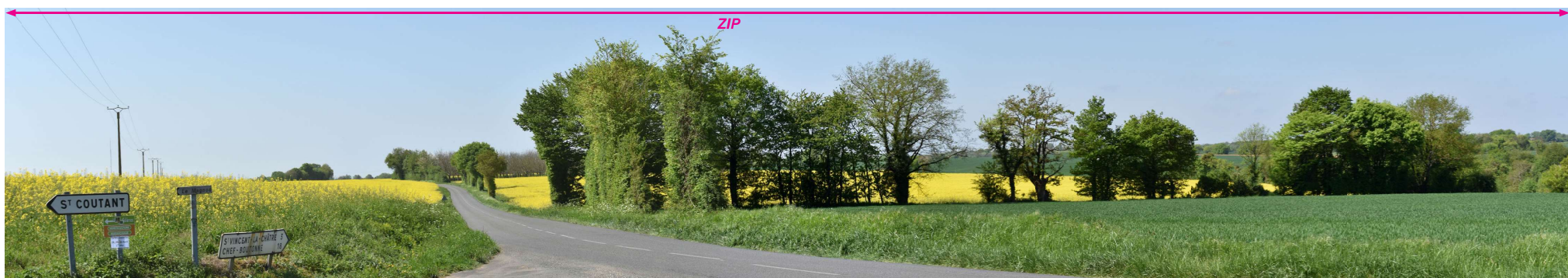
Des routes de desserte locale, empruntées par les riverains dans leurs déplacements quotidiens, sont également susceptibles d'offrir des perceptions importantes de la ZIP. C'est le cas au niveau de la D305 et des routes sans nom venant se greffer sur la D105.



Carte 25 : Principales visibilités depuis les routes de l'AEI.



Photographie 127 : Depuis la D45 à l'ouest, les haies bocagères masquent en partie les visibilités sur les ZIP, cette dernière restant tout de même visible en fonction des ouvertures dans la végétation.



Photographie 128 : Panorama ouvert depuis la D105, ponctué par quelques rideaux d'arbres accompagnant le bord de route.



Photographie 129 : Vue ouverte et proche le long de la D14 entre Lezay et Melle.

3.4.3 Les éléments remarquables et attractifs de l'AEI

3.4.3.1 Les monuments historiques

Aucun monument historique n'est recensé dans l'aire d'étude immédiate.

3.4.3.2 Les sites protégés inscrits / classés, les sites patrimoniaux remarquables, UNESCO

De même, aucun site protégé, site patrimonial remarquable ou UNESCO n'est recensé dans l'AEI.

3.4.3.3 Le patrimoine non protégé

Dans l'aire d'étude immédiate, des éléments de petit patrimoine sont recensés.

Ce patrimoine vernaculaire est souvent lié à l'eau et ces lavoirs, fontaines, moulins, pigeonniers participent à l'identité du territoire. On retrouve des puits à Crolour ou au niveau du hameau les Chaumes par exemple.

Les itinéraires de randonnée mettent en avant et font découvrir ce petit patrimoine. *La sensibilité reste faible.*

Au sud de Lezay, le château de Lezay, monument non protégé, est implanté dans un contexte arboré, isolé de la ZIP par le bois du Chapitre. Des visibilitées sont tout de même possibles au-dessus du couvert boisé d'où le haut de la ZIP peut émerger. *La sensibilité demeure faible.*



Photographie 130 : Puits à Crolour



Photographie 131 : Photo aérienne du château de Lezay. Le contexte bocager limite les visibilitées vers la ZIP.

3.4.3.4 Les sites touristiques et attractifs

A l'échelle de l'AEI, il est nécessaire de répertorier la majorité des lieux, sites et événements attractifs du point de vue paysager, patrimonial, mais aussi culturel.

Peu de sites touristiques d'importance sont recensés dans l'aire d'étude immédiate. La commune de Lezay accueillait le musée du Chaboussant (exposition d'objets reflétant le cadre de vie des anciens) mais il semble avoir fermé. Il existe également un étang pratiqué pour la pêche.

Les sites touristiques concernent davantage des activités de pleine nature : la pêche, la randonnée (pédestre ou à VTT) puisque plusieurs sentiers passent à Lezay, à Saint-Coutant et à Saint-Vincent-la-Châtre.

Les chemins de randonnée

Dans l'AEI quelques chemins de petite randonnée parcourent l'aire d'étude et permettent de découvrir ses paysages (cf. carte page suivante). Les visibilitées depuis ces sentiers sont extrêmement variables et dépendent notamment de la distance à la ZIP et des ouvertures visuelles dans la trame bocagère. Ces chemins de randonnée sont des chemins locaux mis en avant par les offices de tourisme mais non référencés sur les cartes IGN.

Circuit de la Pinaudière

Le circuit de la Pinaudière et sa variante empruntent le sud de l'AEI. Le paysage globalement ouvert de grandes cultures est ponctué par un réseau de haies plus ou moins lâche et plus ou moins proche filtrant les visibilitées. Lors de la traversée des hameaux et des villages, la ZIP est davantage masquée. *La sensibilité est modérée.*

Circuit du Charroi

Ce circuit fait le tour de la motte du coteau des moellons, au niveau du bourg de Saint-Coutant. L'itinéraire traverse la vallée de Crolour et emprunte le chemin des romains puis longe la partie sud-est de la ZIP avant de revenir vers Saint-Coutant. Lors de la traversée du bocage, les vues sont fermées, c'est le cas au niveau de certaines parties du cheminement sur la motte féodale. Lors du passage par les chemins agricoles ouverts, des panoramas sur la ZIP proche sont recensés. *La sensibilité est modérée.*

Circuit de la Talle Ronde

Entre le bois de la Foye au nord et le bois de Frétevaux au sud, l'itinéraire emprunte des chemins de desserte locale et traverse Saint-Vincent-la-Châtre. Le circuit continue à l'ouest, dans l'AER. L'itinéraire emprunte des chemins orientés vers la ZIP, et cette dernière émerge donc dans l'axe des chemins. La végétation bocagère filtre les vues et seul le haut de la ZIP est alors visible. *La sensibilité est faible.*

Circuit de la Fontaine de Mareuil

Dans sa partie est, ce circuit emprunte globalement le même itinéraire que le circuit de la talle ronde, mais il s'étend davantage vers l'ouest, en dehors de l'AEI. Entre les bois de la Foye et de Fréteau davantage au sud, l'itinéraire emprunte des chemins de desserte locale et traverse Saint-Vincent-la-Châtre avec des visibilitées intermittentes sur la ZIP lorsque le tissu bâti et la trame végétale le permettent. *La sensibilité est faible.*

L'offre d'hébergement touristique

L'offre d'hébergement est en lien avec l'offre touristique, cette dernière étant assez restreinte dans l'aire d'étude immédiate. Les possibilités d'hébergements prennent la forme de gîte et de chambre d'hôtes.

Un camping municipal d'une capacité de 30 emplacements est recensé au nord de Lezay. Les masques bâtis filtrent en grande partie les visibilitées.

Le château de Lezay propose des chambres d'hôtes. Inséré dans un contexte boisé, la sensibilité est faible (cf.3.4.3.3).

Au niveau du hameau Ruisseau et du hameau le Clochet, la végétation filtre en partie les visibilitées. *La sensibilité de l'offre d'hébergement touristique vis-à-vis d'un projet de grande hauteur dans la ZIP est faible.*



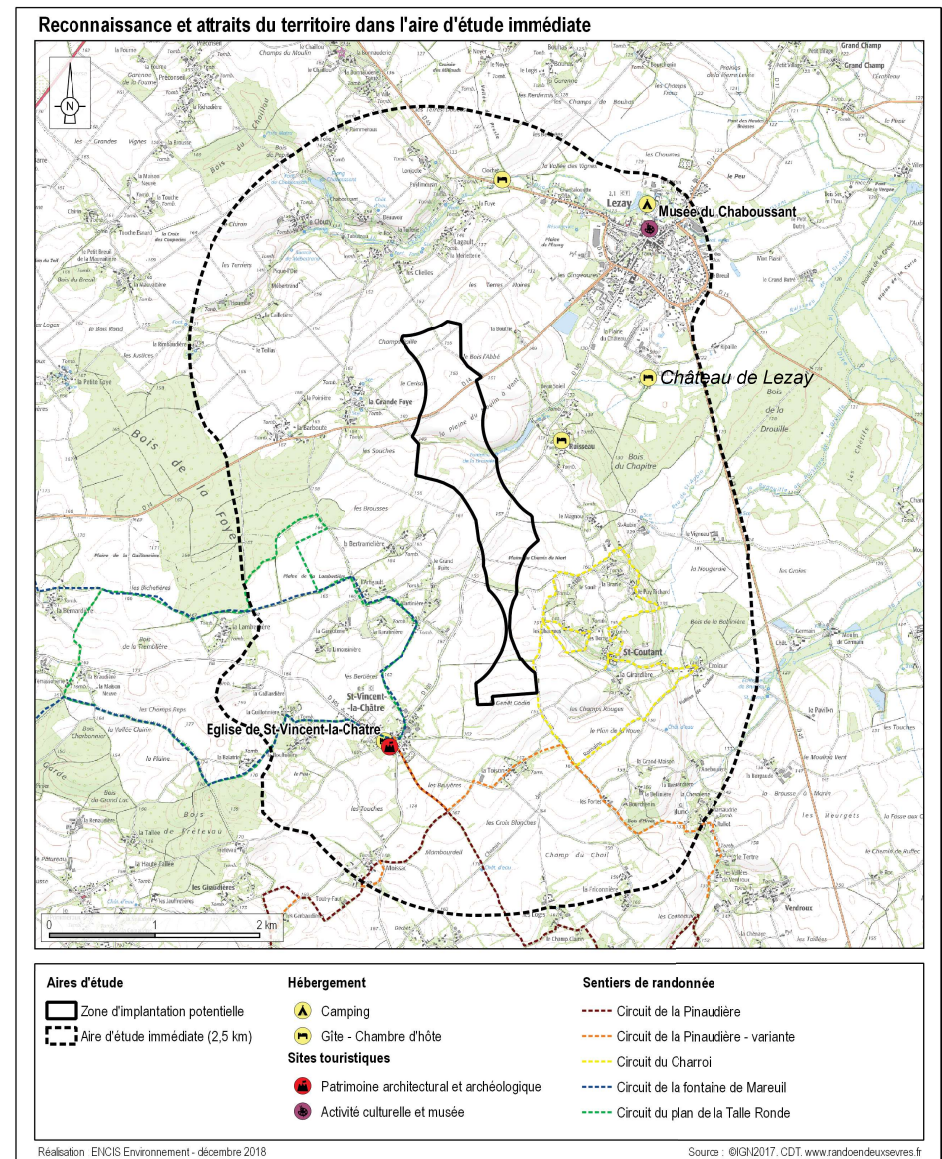
Photographie 132 : Signalisation des chemins de petite randonnée



Photographie 133 : Aménagements ludiques à Crolour



Photographie 134 : Traversée de paysages ouverts permettant des panoramas sur la ZIP



Carte 26 : Sites touristiques et attractifs dans l'AEI.